

廣達電腦研發總部

廣藝廳

Quanta Hall

劇場技術資料

更新日期：2022.02.08

目 錄

基本資料.....	3
<u>場地聯絡資料</u>	
<u>聯絡處</u>	
<u>交通資訊</u>	
<u>後台工作注意事項</u>	
<u>高空作業安全宣導</u>	
舞台資料.....	4
<u>舞台區</u>	
<u>佈景出入口</u>	
<u>舞台其他設備</u>	
懸吊系統.....	6
<u>舞台懸吊系統資料</u>	
<u>吊具控制系統說明</u>	
<u>懸吊其他設備</u>	
<u>吊具設備操作注意事項</u>	
<u>布幕設備</u>	
<u>電子鐘系統</u>	
<u>音響反射板</u>	
燈光系統.....	9
<u>燈光控制系統</u>	
<u>燈光迴路及基本燈具配備</u>	
<u>燈具清單—基本配備</u>	
<u>燈具附件</u>	
<u>燈光其他設備</u>	
<u>燈光工作注意事項</u>	

音響及視訊系統.....	14
<u>建築音響</u>	
<u>音響系統</u>	
<u>音響設備</u>	
<u>對講系統</u>	
<u>視訊系統</u>	
公共空間及設備.....	19
<u>後台演員化妝室</u>	
<u>備品室</u>	
<u>鋼琴室</u>	
<u>廣藝基金會辦公室</u>	
<u>副控室</u>	
服裝設備.....	20
前台設備.....	21
<u>前台大廳設備</u>	
<u>前台公共空間</u>	
<u>前台貴賓休息室</u>	
觀眾席.....	21
<u>觀眾席位</u>	
附件.....	22
<u>附件-1：舞台照片</u>	<u>附件-5：觀眾席</u>
<u>附件-2：燈光控制室</u>	<u>附件-6：廣藝廳平面圖</u>
<u>附件-3：音響控制室</u>	<u>附件-7：裝卸貨空間</u>
<u>附件-4：公共空間</u>	<u>附件-8：訊號面板及器材室</u>

基本資料

場地資料

機構名稱：廣達電腦研發總部 廣藝廳

總機：03-327-2345

地址：33377桃園市龜山區文化里文化二路211號

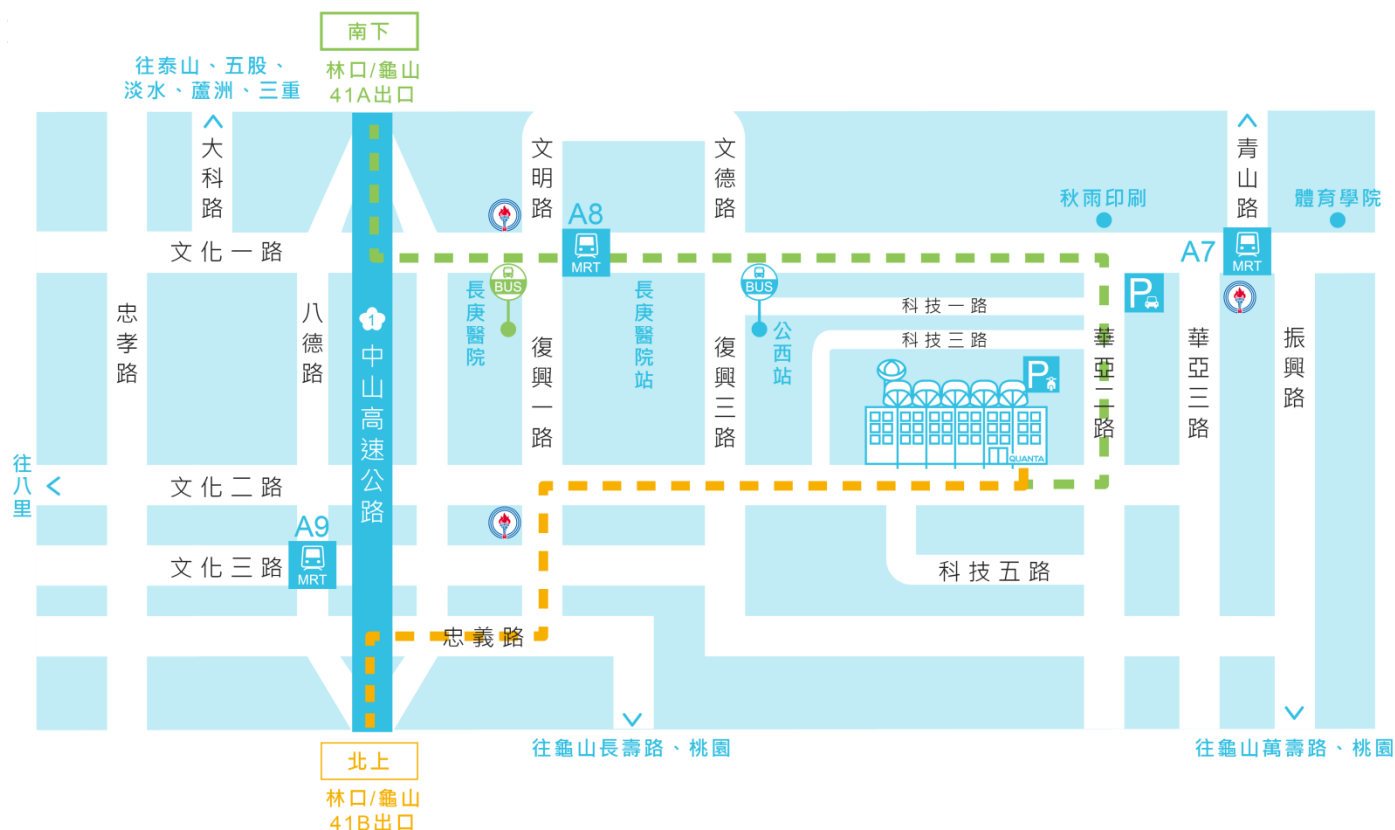
網址：<http://www.qaf.org.tw/quantahall/about.html>

場地聯絡人

管理單位	聯絡人	職稱	總機	分機	電子郵件
財團法人 桃園市 廣藝基金會	張嘉晏	前台組長	03-327-2345	11282	Anna.Chang@quantatw.com
	林宏修	館方舞台監督		11257	Hong-Siou.Lin@quantatw.com
	蘇相榕			11183	HsiangJung.Su@quantatw.com

交通資訊

詳細說明可查詢廣達電腦網站



廣藝廳

Quanta Hall

後台工作注意事項

- 一. 廣達電腦廣藝廳為私人廠區，人員及車輛若需進入廠區請配合廣達電腦及廣藝廳相關規定。
- 二. 進出廣達電腦大樓內外，需注意服裝儀容，不可穿著拖鞋。
- 三. 進出後台需配戴工作證，無證者不可擅入。
- 四. 廣達電腦大樓內嚴禁吸菸，如有發現，依公司規定吸菸者，單一違反事件罰款新台幣壹萬元整，並得連續處罰。
- 五. 本廳嚴禁飲食、嚼檳榔及口香糖，如有需求請至許可區域使用。
- 六. 使用休息室請自行妥善保管隨身貴重物品，本廳恕不負保管之責任。
- 七. 本廳建物所有表面禁止使用釘子、黏貼布紋膠帶或使用噴漆及相關化學藥劑...等。
- 八. 請勿擅自操作任何場館相關機械，如載貨升降平台、升降吊桿...等，若有使用需求請洽館方人員協助。
- 九. 演出進行中，後台及側台應保持肅靜，嚴禁喧嘩及發出演出之外的聲響且避免使用貨梯升降。
- 十. 觀眾入場後，演出者相關人員請勿任意從觀眾席上台，如有需求可請工作人員代為處理。
- 十一. 演出團體應隨時保持舞台工作及後台區域之清潔及整齊，並於演出結束時配合場館之相關規定及原則，並復原本廳各項設備。
- 十二. 請將休息室整理乾淨，請隨手關燈及關閉使用電源，並將垃圾集中分類置放。
- 十三. 本廳設有環境控制系統，系統關閉後，電力面板即停止供電無法使用。
- 十四. 違反告知之規定，初犯者應立即暫停工作，確認改正後始得繼續；如有再犯立即驅離不得工作並依規懲處。

廣藝廳

Quanta Hall

高空作業安全宣導

- 一. 廣達電腦廣藝廳為私人廠區，人員若需進入請配合廣達電腦及廣藝廳相關工作規定。
- 二. 高空作業人員不應有身體不適、有懼高傾向、飲酒或精神不濟，以上禁止施作高空作業及使用高空作業車。
- 三. 高空作業前應作好自我檢查及向館方確認各項功能正常（如高空作業車的升降鈕及緊急停止鈕...等），高空作業車使用時，地面必須能負荷高空工作車之重量，高空作業工作範圍應禁止非操作人員通過或逗留，且應清除障礙物。
- 四. 高空作業人員務必配備個人安全裝備，如全身式安全吊帶、安全帽、安全挽索、手套等。隨身使用的工具及配件皆須繫上安全繩索。高空作業區下方人員應配戴安全帽。所有人員應作好自我檢查，經館方確認後，始得使用館方高空作業相關設備(如高空作業車及貓道)。
- 五. 任何配備於高空作業車上之安全裝置不能以任何理由移除或修改，禁止將高空工作車作為吊掛起重及搬運之工具，作業平台嚴禁超過之安全荷重範圍內。
- 六. 禁止攀登於工作平台之欄杆上，且為了增加作業平台的工作高度而在作業平台上增加梯子或其他物品增加工作高度。
- 七. 移動高空作業車前，作業平台（含操作人員身高）應先降低於空中之固定物底下（如燈桿及沿幕），時時保持支撐腳於地面上一公分之內。
- 八. 禁止卸除支撐腳的移動，如有卸除支撐腳的舉動，請先會同館方人員評估及協助。
- 九. 操作高空作業車人員務必注意機身四周視野不良或盲點所在，不要在視線不明或充滿易燃的氣體或懸浮微粒以及其他潛在的危險的環境下施作高空作業，任何動作皆務必注意頭頂及四周上方是否有障礙物或潛在危險，禁止在暗場時移動高空作業車，且須隨時開啟舞台工作燈以判斷當下狀況。
- 十. 避免在狹窄的通路、障礙及其他高空作業操作路線上施作，以任何碰撞造成傷害。
- 十一. 高空作業施作時，區域內舞台上任何及機械升降的懸吊動作，需與空中作業組員確認安全相關位置。
- 十二. 高空工作車本身不是絕緣設備亦不提供觸電保護裝置，嚴禁在執行焊接工作時將高空工作車當成地線使用。
- 十三. 高空工作車作業完成後應將車輛置放於不影響通道或其他施工之作業地點，電源須確實關閉，拔除鑰匙及控制箱並妥善保存。對於須充電之高空工作車應確實依照電工法規充電。
- 十四. 地面操作人員應隨時注意高空作業車身上的水平儀，保持工作時高空作業車之水平操作。
- 十五. 當工作環境工作移動時，須特別注意並且遠離帶電電線，避免任何觸電危險。

舞台資料

舞台區

編號	起始項目	量測項目	尺寸(cm)	備註
1	舞台鏡框木作結構	開口	1520	
2	舞台鏡框木作結構	高度	828	
3	舞台鏡框木作結構	厚度	49	
4	台唇木緣	厚度	12	
5	舞台鏡框線	舞台前緣中心	257	
6	舞台鏡框線	舞台左側前緣	160	
7	舞台鏡框線	舞台右側前緣	160	
8	舞台鏡框線	觀眾席後牆	2800	
9	舞台鏡框線	背照幕桿	1057	
10	舞台鏡框線	舞台後牆	2037	
11	舞台鏡框線地面中心	外區貓道#1燈頭	1180	
12	舞台鏡框線地面中心	外區貓道#2燈頭	1400	
13	舞台前緣中心	觀眾席後牆	2632	
14	舞台中心線	舞台左牆	1592	
15	舞台中心線	舞台右牆	1587	
16	背照幕桿	觀眾席後牆	3800	
17	背照幕桿	舞台後牆	980	
18	舞台面	觀眾席地面高度	84	
19	舞台面	外區結構樑底緣	930	
20	舞台面	舞台結構樑底緣	1028	
21	舞台左側空間		1500(深)662(寬)× 400(高)	
22	舞台右側空間		1500(深)671(寬)× 400(高)	
23	卸貨口	停車場斜坡入口	600(寬)× 300(高)	
24	卸貨口	載貨水平升降平台	90(寬)× 261(高)	
25	卸貨口	對角線	390	
26	載貨水平升降平台		555(深)× 325(寬)	
27	載貨水平升降平台	最大載重量	3000kg	

懸吊系統

舞台懸吊系統資料

距離單位：公分(cm) / 承重單位：公斤(kg)

編號 No	控制面板 / 吊桿名稱 Housed Panel / Pipe List	館內配置 preset	到PL距離 To PL Distance	吊桿長度 Pipe Length	最低定位點 Lowest Point	最高定位點 Highest Point	最大載重 Load Limited	備註
PL	鏡框線 Procenium Line		0	-	-	-	-	(PL)
#1	硬質眉幕 Teaser		10.5	-	15	650~812	40	可加沿幕
#2	對開大幕 Main Curtain	不可外掛	40	1920	-	-	-	無法升降 電動對開
#3	空吊桿 Scenery Batten #1		65	1920	106	981	300	
#4	燈光桿 Electric #1		95	1920	112	917	200	
#5	音響反射板吊桿 Sound Reflective Board #1	沿幕 Border #1	220	1920	66	904	750	
#6	沿幕 Border #1	空吊桿	280	1920	109	1018	300	
#7	翼幕 Leg/Wing #1		300	1920	123	1027	300	
#8	燈光桿 Electric #2		350	1920	111	934	250	
#9	音響反射板吊桿 Sound Reflective Board #2	沿幕 Border #2	470	1920	76	986	750	
#10	燈光桿 Electric #3		530	1840	114	908	200	
#11	沿幕 Border #2	空吊桿	560	1920	107	1000	300	
#12	翼幕 Leg/Wing #2		575	1820	110	1029	300	
#13	銀幕 Screen	不可外掛	575~615	-	-	926	-	請洽館方
#14	音響反射板吊桿 Sound Reflective Board #3	沿幕 Border #3	710	1920	70	977	750	
#15	沿幕 Border #3	空吊桿	760	1820	111	1022	300	
#16	燈光桿 Electric #4		790	1920	115	915	250	
#17	沿幕 Border #4		830	1920	117	1031	300	
#18	翼幕 Leg/Wing #3		850	1920	116	1030	300	
#19	燈光桿 Electric #5		880	1920	112	916	250	
#20	音響反射板吊桿 Sound Reflective Board #4	空吊桿	945	1920	81	976	750	
#21	對開背黑幕 Back Curtain		1010	1895	809	809	-	無法升降 手動對開
#22	空吊桿 Scenery Batten #2		1040	1920	108	1030	300	
#23	背照幕 Rear Projection		1057	1905	-	1027	300	
#24	空吊桿 Scenery Batten #3		1080	1920	110	1020	300	
#SL #SR	左/右側燈光桿 Electric #SL/#SR	CL至左右舞台10m		1050	120	500	100	

吊具控制系統說明

本廳所有吊桿升降皆由館方操作，為電動數位觸控按鍵式系統，設置於左舞台，每一組吊桿有上、下、啟動及停止功能按鍵；吊桿升降之最高及最低定位點為自動停止。

無法在演出中設定高度自動停止。

吊具設備操作注意事項

沿幕、翼幕、反射板等設備禁止黏貼任何物品。升降吊桿時，需先了解舞台狀況，才可動作，必要時得大聲警告工作人員。電動桿無法調整升降速度或記憶高度。

布幕設備

本廳大幕、沿幕、翼幕及對開背黑幕皆為黑色絨布面材質，並通過防焰消防檢測。

設備名稱	尺寸：寬×高(cm)	數量	單位	備註
硬質眉幕	1600×190cm	1	片	#1桿 使用中
沿幕	2000×300	6	片	四片使用中
	2000×268	1	片	
	1980×268	1	片	
	1970×268	1	片	
	1950×268	1	片	
翼幕	350×900	10	片	六片使用中
	300×800	4	片	
	220×800	5	片	
	250×800	1	片	
大黑幕	1200×900	2	片	
對開背黑幕	1000×825	2	片	#21桿使用中。 無法升降，手動對開
背照幕(白)	1903×821	1	片	
防火布	980×70	4	片	
背照幕收納布	1896×440	1	片	
布幕車		1	台	
左右側舞台 軌道側幕	300×600	10	片	左右各五片， 兩側以魔鬼氈相黏
側幕 軌道	1000	2	組	
上、下舞台位置：從鏡框後 0.5m開始，往上舞台延伸 10m；左、右舞台的位置：垂直距離舞台中心線 12.1m				

舞台其他設備

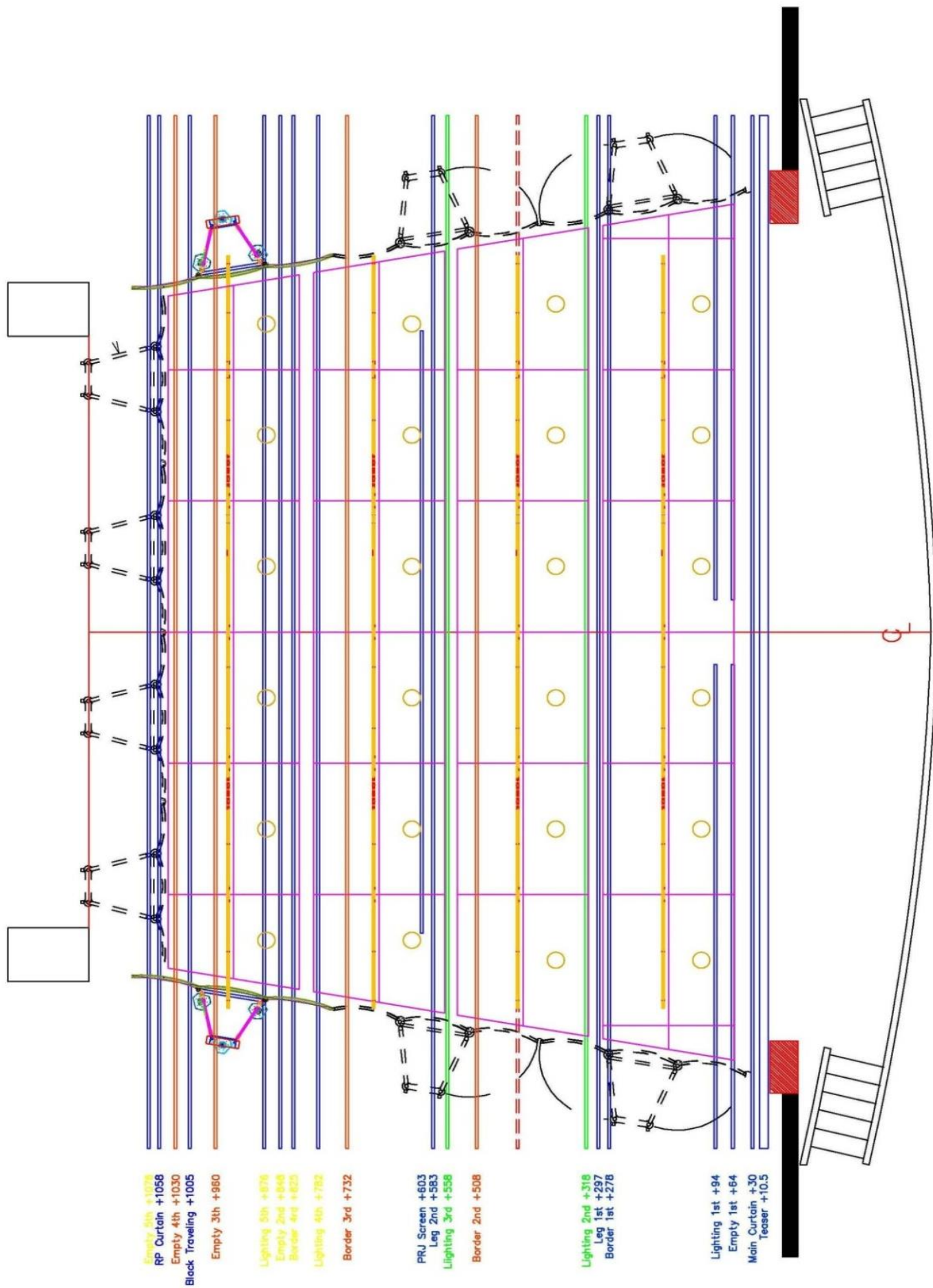
設備名稱	廠牌 / 型號 / 規格	數量	單位	備註
專業PVC雙面舞蹈地板	黑/灰/90x1800cm	13	卷	
	白/黑/90x1800cm	10	卷	
舞蹈地板專用儲納車	6捲/台	3	台	
舞台運送用平台車	122x122cm	5	台	
	184x92cm	4	台	
	244x122cm	2	台	
鐵製底桿	100cm	1	支	
	200cm	19	支	
	300cm	24	支	
沙袋	15kg	4	袋	
	10kg	6	袋	
重鐵	20kg	39	塊	
	10kg	3	塊	
高空防墜懸掛安全帶	PETZL Avao Bod Croll Fast	3	套	含挽索
高空防墜懸掛安全帶	SKYLOTEC ARG 30	2	套	
安全帽	PETZL Vertex Vent	6	頂	藍
拉梯	900cm	1	座	
伸縮鋁梯	90~150cm 120~210cm 180~300cm	3	座	
工作桌(後台)	180x75x75	7	張	
	183x76x75	4	張	Costco 6呎摺疊桌
	122x61x61~86	2	張	Costco 4呎摺疊桌
藍色塑料椅		30	張	
固定式高腳椅		2	張	

電子鐘系統

本廳左右舞台、團體化妝室A/B、燈光控制室、音響控制室、副控室，皆配有電子鐘系統，可顯示即時時刻至秒，並具備倒數計時功能。

音響反射板 Sound Reflective Board

顏色：米白色



燈光控制系統

控制台

廠牌：

Electronic Theatre Controls ION/ION XE Control Desk
with Universal Fader Wing 1X 20 Faders

監視螢幕：ViewSonic 19” · 含滑鼠及鍵盤

訊號傳送方式：DMX 512

燈光調光器系統

舞台：

Colortrand i96 共計 178 迴路 · 電壓規格：208V

每迴路：15A

天幕燈迴路：25A

場燈：

LEVITON 共計 12 迴路 · 電壓規格：208V。

DMX訊號孔：

燈光 1~5 桿，左右側燈桿 Cannon 5pin 母訊號接頭各一。

左舞台側台牆面 Cannon 5pin 公 / 母訊號插座盒。

皆至燈光控制室。

RJ45 訊號孔：

左 / 右舞台側台插座面板，副控室 RJ45 皆至燈控室。

燈光控制室

位於觀眾席後方二樓右側，對講、監聽、舞台監看系統及電子鐘系統。

追蹤燈室

位於觀眾席後方二樓中央，配有對講、監聽及舞台監看系統。

燈光迴路及基本燈具配備

位置	迴路編號	數量	備註/燈具配置
燈光貓道 # 2號	13~24	12	ETC Source Four 19° × 10 ETC Source Four 14° × 2
燈光貓道 # 1號	1~12	12	ETC Source Four 19° × 10 ETC Source Four 14° × 2
觀眾席右側包廂	137~142	6	ETC Source Four 19° × 4 ETC Source Four 26° × 3
觀眾席左側包廂	143~148	6	ETC Source Four 19° × 4 ETC Source Four 26° × 3
燈光桿 # 1號	25~44	20	Colortran 8" Theatre Fresnel 2kw × 4
燈光桿 # 2號	45~62	18	Colortran 8" Theatre Fresnel 2kw × 4 ETC Source Four 26° × 6
燈光桿 # 3號	149-166	18	Colortran 8" Theatre Fresnel 2kw × 4 ETC Source Four 26° × 6
燈光桿 # 4號	63~80	18	Colortran 8" Theatre Fresnel 2kw × 4 ETC Source Four 26° × 6
燈光桿 # 5號	81~88	8	4-Cell Cyclorama Light 800w × 8
右舞台鏡框內牆壁迴路	89~94	6	Stage 3-Pin及 Socapex 19-Pin 皆有
右舞台牆面迴路	95~100	6	
左舞台鏡框內牆壁迴路	101~106	6	
左舞台牆面迴路	107~112	6	
右上舞台地板迴路	113~118	6	
左上舞台地板迴路	119~124	6	
右舞台燈光桿(同二樓平台)	125~130	6	Stage 3-Pin 或 Socapex 19-Pin 擇一
左舞台燈光桿(同二樓平台)	131~136	6	
音響反射板#1吊桿迴路	167-168	2	ETC Source Four PAR(W) (迴路位於左舞台二樓平台)
音響反射板#2吊桿迴路	169-170	2	
音響反射板#3吊桿迴路	171-172	2	
音響反射板#4吊桿迴路	173-174	2	
左舞台一樓工作燈	175-176	2	ETC Source Four PAR(W) × 4
右舞台一樓工作燈	177-178	2	
觀眾席場燈	1~12	12	獨立機櫃系統

燈具清單—基本配備

燈具項目	廠牌 / 型號	數量	燈泡規格	備註/燈具位置
橢圓型反射罩聚光燈 Ellipsoidal Reflector Spotlight (ERS)	ETC Source Four 14°	4	750W/220V	貓道#1 x2 顆 貓道#2 x2 顆
	ETC Source Four 19°	36	750W/220V	貓道#1 x10 顆 貓道#2 x10 顆 包廂 x8 顆 備品室 x8 顆
	ETC Source Four 26°	32	750W/220V	包廂 x6 顆 燈桿#2 x6 顆 燈桿#3 x6 顆 燈桿#4 x6 顆 備品室 x8 顆
	ETC Source Four 36°	12	750W/220V	備品室 x12 顆
拋物線反射罩聚光燈 Parabolic aluminized reflector light	ETC Source Four PAR EA	16	750W/220V	左.右舞台工作燈x2 VNSP/NSP/ MFL/WFL 鏡片各：16 組
	PAR64 EXG / Wide	12	1000W/220V	備品室 x12 顆
	PAR64 EXE / Medium	12	1000W/220V	備品室 x12 顆
	PAR64 EXD / Narrow	12	1000W/220V	備品室 x12 顆
佛式聚光燈 8英吋 Fresnel Spotlight	Colortran 8" Theatre Fresnel Leviton	16	2000W/220V	燈桿#1 x4 顆 燈桿#2 x4 顆 燈桿#3 x4 顆 燈桿#4 x4 顆
四格橫式天幕燈	4-Cell Cyclorama Light	8	800W/220V	燈桿#5 x8 組
追蹤燈	Robert Juliat Cyrano HMI	2	2500W/220V	追蹤燈室 x2

燈具附件

附件項目	使用燈具名稱	規格(cm)	數量	備註
ETC Source Four	LED Series 2,		4	
	5°Lens Tube	5°	4	
	10°Lens Tube	10°	4	
	Pattern GOBO Holder	A size	30	
	Drop-in IRIS		30	
色片夾	ETC Source Four 19°、26°、36°	15.9×15.9	93	
	ETC Source Four 14°	19.5×19.5	4	
	ETC Source Four PAR EA	19.5×19.5	40	
	Par 64 8"	25×25/八角形	37	
	Fresnel 8"	25.5×25.5	18	
	4-Cell Cyclorama Light	40×30.5	32	
BARN DOOR	8" Fresnel	25.5×25.5	8	

線材

項目	數量	單位	備註
Socapex 19-pin Multi Box	8	個	
Socapex 19-pin Multi Cable 5m	6	條	
Socapex 19-pin Multi Cable 10m	6	條	
Socapex 19-pin 豬尾	6	條	
Stage 3-pin Ex-Cable 2m	24	條	
Stage 3-pin Ex-Cable 5m	20	條	
Stage 3-pin Y-Cord 並聯線	18	條	
Stage 3-pin母轉H公	2	條	
H動力軟線	30	條	
H排插	7	條	
Cannon 5-pin 訊號線	14	條	5m*5/10m*5/20m*4
Cannon 3轉5、5轉3 訊號線	6	組	

燈光其他設備

項目	廠牌 / 型號	規格	數量	單位	備註
高空作業車	Genie AWP30S	32呎	2	台	最大工作高度：9m 載重量：130kg
燈具台車	PAR64		2	台	24顆/台
	ETC Source Four		2	台	12顆/台
Boom Base			8	座	側燈架用
鐵管		Φ8x200cm	8	支	側燈架用
		Φ8x600cm	12	支	
雙臂扣		Φ8cm	46	組	
場燈控制器			1	台	迴路編號為獨立1~12

外接電源配電盤

電力及電壓規格：3φ4W；120V / 208V / 300A

僅可接大美規快速接頭，線材需自備。

位於上舞台後方左側配線盤。

如需使用外接電源需事先知會本廳館方人員，嚴禁擅自接電。

觀眾席場燈控制

可由燈光控制室及右舞台控制，或由本廳環境控制系統操控。

燈光工作注意事項

- 一、使用燈桿或外加燈桿時，請注意燈桿與布幕間的距離是否過近，以免燒損本廳之布幕。
- 二、使用追蹤燈後，需讓馬達風扇冷卻燈具，十分鐘後方可關閉電源。
- 三、使用高空作業車請依正確的操作方式使用，請詳見高空作業安全宣導。
- 四、本廳禁止使用乾粉式燒煙機。
- 五、需外加燈光或使用本廳之燈光器材，請事先於技術協調會中提出。

音響及視訊系統

建築音響

本廳建築音響狀態，無論使用劇場布幕形式或音響反射板形式，經實際測量其殘響時間皆低於1秒。

音響系統

混音器

廠牌：

DigiDesign Mix RACK D-SHOW

監視螢幕：19吋螢幕，含滑鼠及鍵盤

數位音效處理器：具8×8路矩陣式輸出Mat Fix功能

外接電源配電盤

電力及電壓規格：3φ4W；120V / 208V / 300A

可接快速接頭(美規)，線材需自備。

位於上舞台後方左側配線盤。

如需使用外接電源需事先知會本廳館方人員，嚴禁擅自接電。

音響控制室

位於觀眾席後方二樓左側，配有對講、監聽、舞台監看系統及電子鐘系統。

音響設備

項目	廠牌 / 型號	數量	備註
數位混音器 48+4輸入·24輸出·8矩陣	DIGIDESIGN D-SHOW PROFILE	1	
專業用雷射錄/放唱盤	TASCAM CD-RW900SL	1	
專業用雷射唱盤	TASCAM CD-01U PRO	1	
240W/70Vor100V 恆壓式廣播揚聲器用功率擴大機	Raditek P2-250	2	
陣列主揚聲器	MEYER SOUND M'elodie	12	
陣列低音揚聲器	MEYER SOUND 500HP	4	
陣列揚聲器懸吊架	MEYER SOUND MG-M'elodie	4	
陣列揚聲器等化器	MEYER SOUND Galileo616	1	
前排輔助揚聲器	MEYER Stella-4C	4	
10吋二音路舞台監聽/效果揚聲器	RCF 710	4	主動式喇叭
12吋二音路舞台監聽/效果揚聲器	RCF 712	4	主動式喇叭
15吋二音路舞台監聽/效果揚聲器	RCF 715	2	主動式喇叭
監聽喇叭腳架	Monitor Speaker Stand	8	
音響控制室監聽揚聲器(含固定架)	K + H O110	2	
副控/燈光控制室監聽揚聲器(含固定架)	K + H M52	4	
恆壓式廣播揚聲器	NAW C600	34	
恆壓式廣播揚聲器(貴賓室/控制室用)	NAW SPB30	5	
雙耳罩監聽耳機	SENNHEISER HD-280	2	
揚聲器用監控主機板	MEYER SOUND RMS	1	

收音麥克風設備

項目	廠牌 / 型號	數量	備註
鵝頸式麥克風	SENNHEISER ME35 + MZH3040	4	
人聲用有線麥克風	SENNHEISER E835 S	4	
樂器用麥克風	SENNHEISER E609	8	吉他專用x6
打擊樂器用麥克風	SENNHEISER E604	4	
半球型指向PZM麥克風	SENNHEISER E901	2	
180度指向性PCC麥克風	SENNHEISER E912	4	
指向性麥克風	SENNHEISER MKH8060	2	
XY錄音及監聽用麥克風	SENNHEISER MKH418 S	1	
手握式無線麥克風(含發射器)	SENNHEISER EW500G4-945	4	
領夾式迷你麥克風	SENNHEISER EW500G4-MKE2	2	
雙頭XY錄音用指向性麥克風	SCHOEPS MSTC6	1	
無線麥克風接收器	SENNHEISER GA2	3	(無mic線)
無線麥克風接收器外接強波天線	SENNHEISER A1031U + AB2	2	
天線信號分配放大器	SENNHEISER ASA 214-UHF	2	
廣播用桌上型麥克風	NAW CM16	1	
桌上型可伸縮麥克風架	Desktop Microphone Stand	6	
麥克風立架附橫桿架	Standard Microphone Stand	16	

對講系統

項目	廠牌 / 型號	數量	備註
單迴路攜帶式對講子機	Clear-com RS601	2	
	Clear-com RS701	6	
單耳附麥克風對講耳機	Clear-com CC-95	8	
B型-雙迴路對講子機插座面板	Clear-com WP-2	6	

音響XLR線材

項目	長度 (cm)	數量	備註
Cannon 3-pin訊號線	400	2	
	500	14	
	800	17	
	900	7	
	1500	8	
Cannon轉3.5 mini phone		2	
Cannon公轉Phone		4	
Cannon母轉Phone		4	
Cannon公轉RCA		4	
Cannon母轉RCA		4	
Cannon公對公		4	
Cannon母對母		4	

音響其他設備

項目	廠牌 / 規格	數量	單位	備註
鋼琴	Music Room Grand-Model B	1	台	使用需提前申請 並請功學社專人調音
樂團椅		70	張	紅色
樂團用高腳椅		6	張	黑色
鋼琴椅		2	張	黑色
譜架	RTA Jazz Stand	20	支	黑色

視訊系統

視訊設備

項目	廠牌/型號	規格	數量	備註
投影機	EPSON EB-L25000U	25000 ANSI 解析度 WUXGA	1	雷射投影機 1920x1200
標準鏡頭	ELPLM12	投射比 1.74~2.35	1	30m投射650吋
長焦鏡頭	ELPLM13	投射比 2.30~3.46	1	40m投射650吋
長焦鏡頭	ELPLM14	投射比 3.41~5.11	1	35m投射400吋
定焦鏡頭	ELPLR05	投射比 0.63	1	8.69m投射650吋
定焦鏡頭	ELPLW07	投射比 1.28~1.76	1	20m投射650吋
投影機	Panasonic PT-DW6300S	6300 ANSI	2	D6300US 25.6mm-33.8mm ET-DLE055 : 3顆
	EPSON EB-X18	3000 ANSI	2	
壁掛白銀幕	DA-LITE MB	105吋/206cm x 206cm	2	固定鏡框兩側牆面
電動銀幕	DA-LITE	400吋	1	固定吊桿 #13
投影機吊架	KUPO KD-300		2	限重10公斤

視訊線材

項目	長度(cm)	數量	備註
HDMI 訊號連接線	300	2	
	500	2	
	1000	4	
	2000	2	

公共空間及設備

後台化妝室

配有對講、監聽及舞台監看系統

團體化妝室外側走道設有飲水機兩台

項目	容納人數	長×寬×高(cm)	盥洗/淋浴	更衣室	衣櫃	電子鐘
團體化妝室(A)	21	1070×410×290	各2	2	1	1
團體化妝室(B)	17	830×413×290	各2	2	1	1
個人化妝室(A)	2	440x223x319	1			
個人化妝室(B)	2	400x216x319	1			
個人化妝室(C)	4	429x332x319	1			
團化內更衣室	2	150×90×290		√		
團化內衣櫃	1	100×50×170			√	

項目	長×寬×高(cm)	備註
備品室	545×332×319	
鋼琴室	545×310×319	附空調/除濕系統
廣藝廳後台辦公室	815×651×319	

服裝配備

項目	數量	單位	規格(cm)	備註
劇場用移動式衣架車	12	台	55(D)x120(W)x180(H)	
組合式快速換裝隔板	12	片	120x180	黑色
直立式蒸汽熨斗	2	台	1500w/台	限用蒸餾水(飲用水)
燙板	1	座		

副控室

位於觀眾席正後方一樓，中央架設 EPSON EB-L25000U 雷射投影機(含TRUSS立架)。

前台設備

前台大廳設備

前台大廳配有四人座沙發共四組，可供遲到觀眾臨時休息使用。

前台公共空間

觀眾席左右兩側出口設有男女盥洗室各一間。

前台貴賓休息室 觀眾席左側出口外

項目	容納人數	長×寬×高(cm)	備註
VIP貴賓休息室	8	709× 623×303	內有沙發、茶几、洗手台及獨立廁所等設備。

其他

設備名稱	規格(cm)	數量	單位	備註
工作桌(前台)	180x75x75	8	張	
圓凳	45x45x46	78	張	
圍欄		15	支	
海報立牌	53x155 (A2)		組	

觀眾席

觀眾席位

總席位為576席，另於觀眾席大廳區第12排19號及20號之側邊，有輪椅專用席各兩席，共四席。



附件-1 舞台

A. 懸吊控制系統



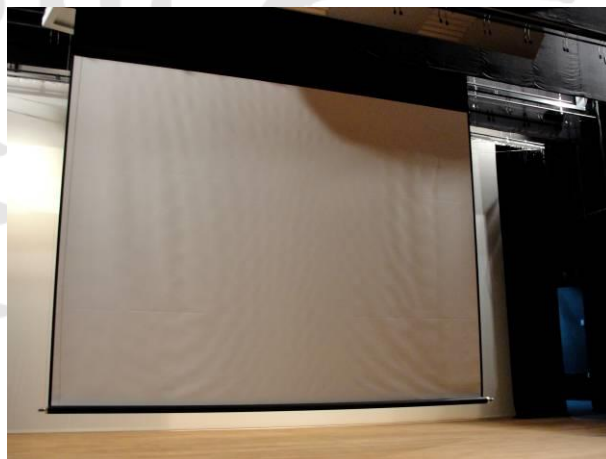
B. 舞台正面全景



C. 側台空間



D. 400吋升降銀幕



E. 控制室(由舞台視角拍攝)



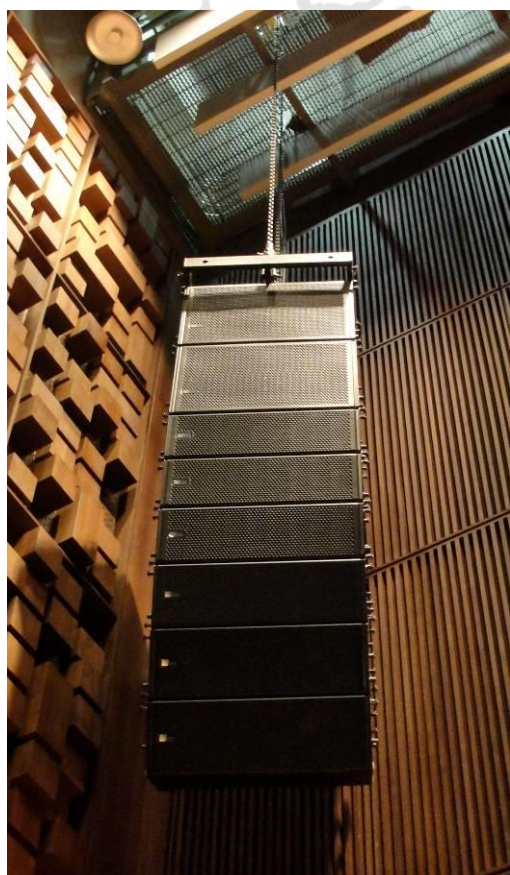
附件-2 追蹤燈室

A. 追蹤燈



附件-3 音響控制室

A. 陣列式揚聲器



B. 音響室控制器

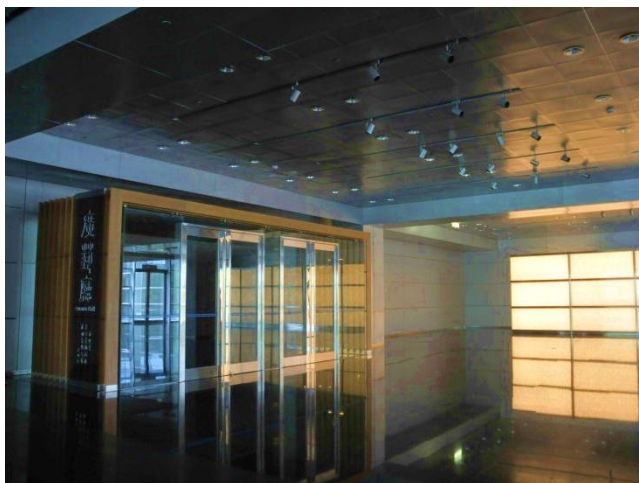


C. 音響機櫃設備

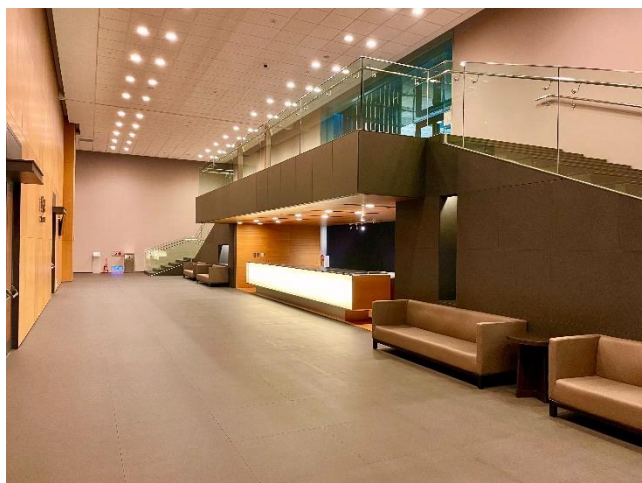


附件-4 公共空間

A. 廣藝廳大廳入口



B. 前台區域



C. 後台團體化妝室外通道



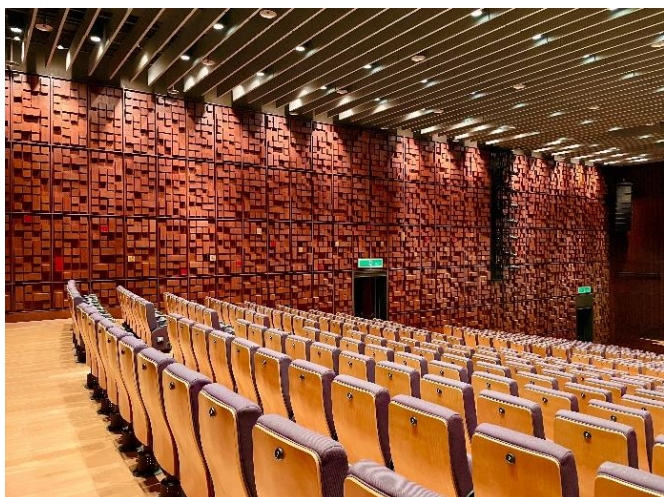
D. 團體休息室



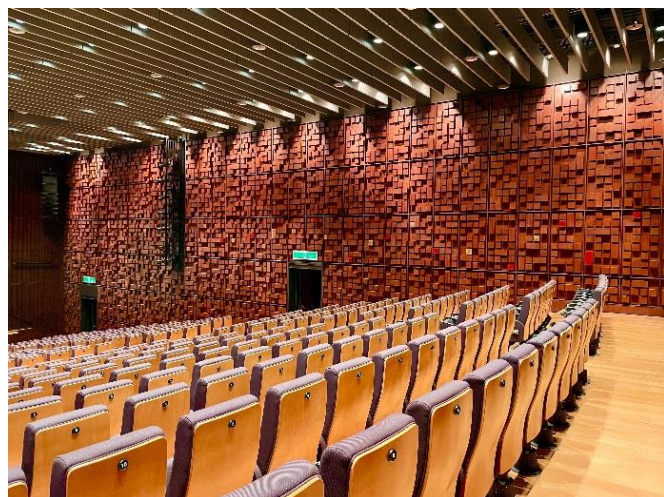
Quanta Hall

附件-5 觀眾席

A. 觀眾席內右側(雙號)



B. 觀眾席內左側(單號)



C. 觀眾席中單門口



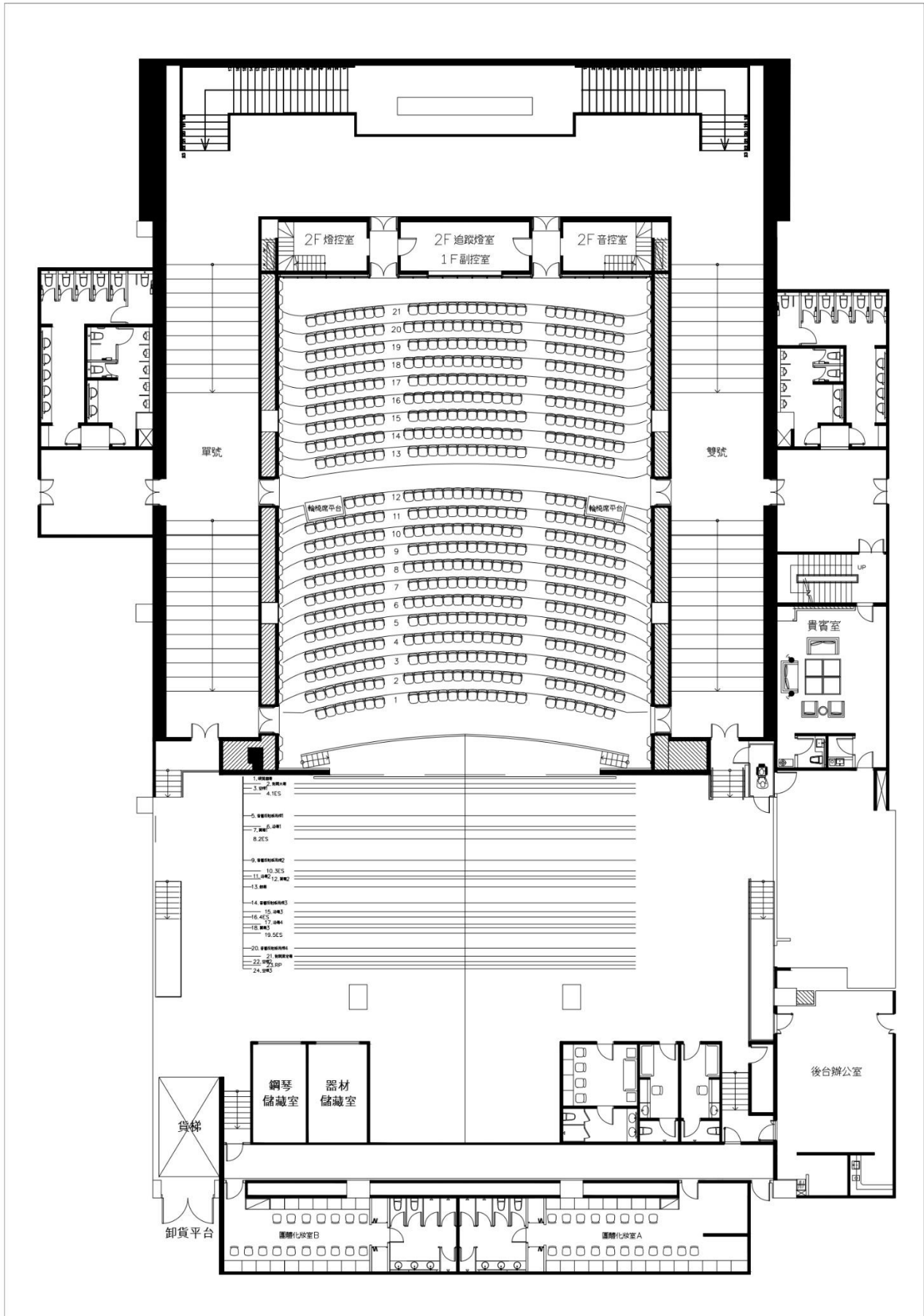
D. 觀眾席正門入口



E. 觀眾席座椅下空調出風口

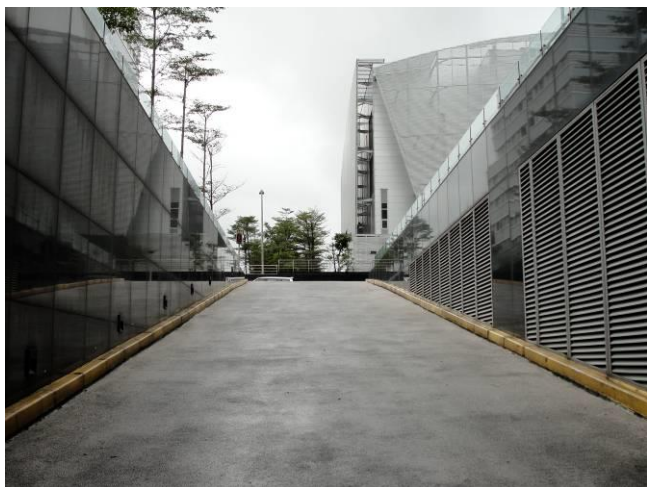


附件-6 廣藝廳平面圖



附件-7 卸貨空間

A. 停車場卸貨入口



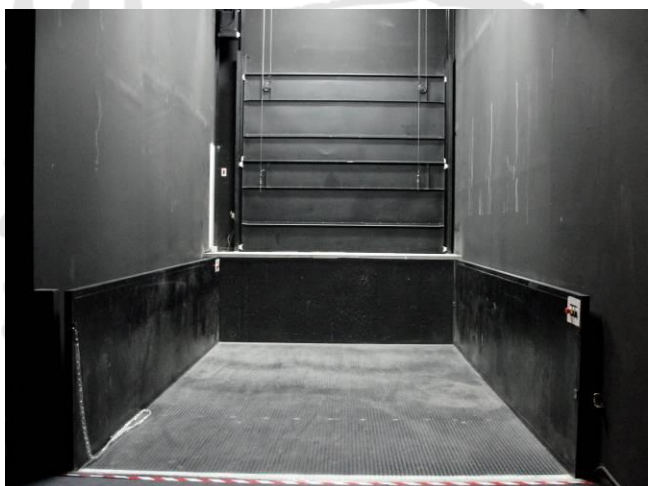
C. 卸貨梯大門



B. 地下停車場路線



D. 卸貨電梯



Quanta Hall

附件-8 訊號面板

A. 地板訊號迴路盒



B. 觀眾席座椅下訊號面板



C. 控制室牆壁面板



Quanta Hall